
BEDIENUNGSANLEITUNG FÜR DEN POLAREEDITOR V.0.5

Februar 2008

Version 0.5

Dokumentationsverlauf

Versionsnummer	Datum	Erstellt durch	Änderungen
0.1	20. November 2007	Polarstern	• Erstellung
0.2	10. Dezember 2007	Polarstern	• Neue Funktionen der dritten Beta hinzugefügt
0.3	03. Januar 2008	Polarstern	• Neue Funktionen der vierten Beta hinzugefügt
0.4	16. Januar 2008	Polarstern	• Änderungen der vierten Beta, Build 3
0.5	12. Februar 2008	Polarstern	• Neue Funktionen der fünften Beta hinzugefügt

Versionsänderungen

12.02.2008 v.0.5 beta build 3 fünfte Beta-Version Build 3

Änderungen zur Vorgängerversion:

- Migration auf VS2008
- Verhalten der automatischen Nummerierung verbessert
- Bereinigungsfunktion für die Favoriten verbessert
- Anlegen von neuen Sendern hinzugefügt
- URL zum Support-Thread geändert
- ‚Start-Problematik‘ (Favoriten-Upload) behoben
- Sortierung (über den Header) ignoriert nun Groß-/Kleinbuchstaben
- Settings werden nach der Firmware 187 bzw 307 interpretiert

16.01.2008 v.0.4 beta build 3 vierte Beta-Version Build 3

Änderungen zur Vorgängerversion:

- Verhalten der automatischen Nummerierung geändert
- Fehler bei ‚Verschieben auf Pos...‘ innerhalb der Favoritenordner behoben
- Genre eingeführt (unfertig: derzeit können keine Genre-Bezeichnungen geändert werden)
- Bereinigungsfunktion für die Favoriten und Genre hinzugefügt
- Firmware Aktualisierung
- Kanäle können einem neuen Satelliten und / oder Transponder zugeordnet werden.

03.01.2008 v.0.4 beta vierte Beta-Version

Änderungen zur Vorgängerversion:

- Druckmöglichkeit komplettiert (drucken ist nun über beide Views möglich)
- Ansicht von Verschlüsselungsverfahren hinzugefügt (wird dann vom Receiver aktualisiert)
- ShortCut F12 für „Speichern unter“ hinzugefügt
- Fehler bei der Sortierung von Favoritenordnern behoben (sog. leere Ordner Problem)
- „Startproblem“ behoben
- Einstellungs-Dialog erweitert
 - [1] Upload: Hinweis zur Baudrate;
 - [2] Download: Original überschreiben, oder Backup anlegen.

10.12.2007 v.0.0.0.3 beta dritte Beta-Version

Änderungen zur Vorgängerversion:

- Sortierung von Favoritenordnern per Drag und Drop hinzugefügt
- Auswahl von Sendern eines Transponder hinzugefügt
- Fehler bei der Frequenzansicht von Transpondern behoben
- Suche nach Sendernamen hinzugefügt
- Export-Schnittstelle zur Erstellung einer persönlichen ‚Sofa‘-Senderliste
- Settingsdialog hinzugefügt (unfertig)

20.11.2007 v.0.0.0.2 beta zweite Beta-Version

Änderungen zur Vorgängerversion:

- Fehler bei der Favoritenzuordnung behoben
- Link zum Support Thread
- automatische Beseitigung störender Sonderzeichen im Sendernamen
- Senderpositionen können direkt zugewiesen werden
- kleine Bedienungsanleitung

13.11.2007 v.0.0.0.1beta erste Beta-Version veröffentlicht

INHALTSVERZEICHNIS

1. EINLEITUNG	6
1.1 GRUNDLAGEN	6
1.2 ANWENDUNGSBEREICHE	6
1.3 TECHNISCHE HINWEISE	6
2. DIE ANWENDUNG	7
3. WAS DIE ANWENDUNG LEISTEN KANN	8
3.1 ALLGEMEINES	8
3.1.1 ‚Speichern unter‘ – mit der F12 Taste	8
3.1.2 Suchendialog – mit F3 Taste	8
3.2 RADIO- UND FERNSEHSENDER	8
3.2.1 Neuen Sender hinzufügen	8
3.2.2 Sender suchen	8
3.2.3 Senderdaten ändern	8
3.2.4 Störende Sonderzeichen im Sendernamen entfernen	8
3.2.5 Sender löschen	8
3.2.6 Wechsel zwischen Radio- und Fernsehsendern	9
3.2.7 Drucken	9
3.2.8 Sofa-Senderliste (Individuell gestaltete Senderliste)	9
3.2.9 Sortierung	9
3.3 FAVORITEN	10
3.3.1 Sender einem Favoritenordner hinzufügen	10
3.3.2 Sender aus einem Favoritenordner löschen	10
3.3.3 Favoritenordner umbenennen	10
3.3.4 Favoritenordner sortieren	10
3.3.5 Nummerierung der Sender innerhalb eines Favoritenordners	11
3.3.6 Sender innerhalb eines Favoritenordners sortieren	11
3.4 SATELLITEN / TRANSPONDER	11
3.5 NUMMERIERUNG	11
4. DIALOGS.....	12
4.1 EINSTELLUNGEN	12
4.1.1 SwLoader Einstellung	12
4.1.2 Upload-Hinweis	12
Bei einem Upload erscheint ein Hinweis auf die Baudrate, da dieser Wert nicht automatisch gesetzt werden kann. Soll dieser Hinweis nicht mehr erscheinen, muss das Häkchen entsprechend gesetzt werden.	12
4.1.3 Download – speichern der Settings	13
4.2 SENDERPARAMETER BEARBEITEN	13
4.3 SYSTEM EINSTELLUNGEN	14
4.4 WEITERE DIALOGS	14
5. ÜBERTRAGUNG DER DATEN VOM / ZUM RECEIVER	15
5.1 DIE DATEI: SWLOADER.EXE	15

5.2	WICHTIGE EINSTELLUNGEN	15
5.3	HINWEISE.....	16
6.	AUSBLICK.....	17
7.	SUPPORT.....	17

1. Einleitung

1.1 Grundlagen

Hauptzweck der Anwendung ist die einfache Handhabung der Sortierung und der Orientierung über die Senderdaten.

1.2 Anwendungsbereiche

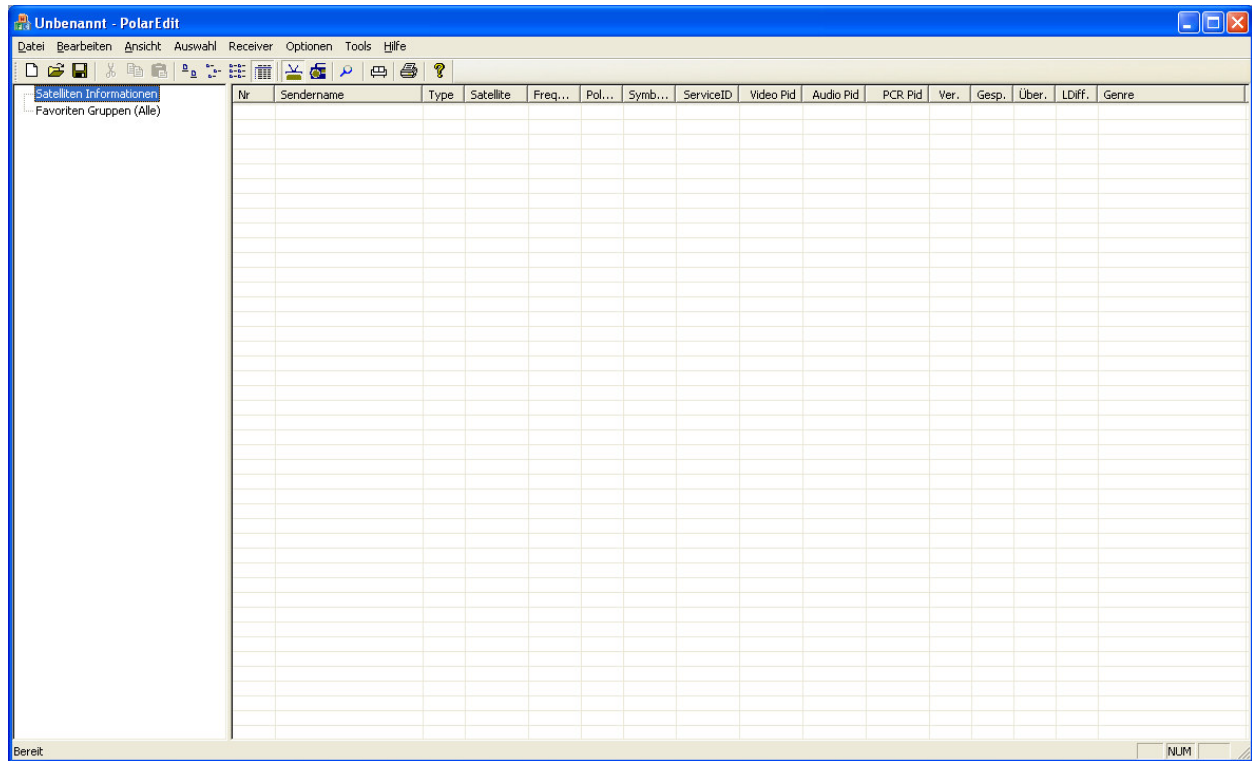
Verwaltung / Orientierung und Auswertung der Senderdaten

1.3 Technische Hinweise

Das Programm funktioniert unter Windows XP (32-bit) / Vista (32-bit) und wurde mit MS VisualStudio 2008 C++ entwickelt.

***Hinweis: Die Software ist im Beta Stadium und kann Fehler enthalten!
Benutzung auf eigene Gefahr! Ich hafte nicht für evtl. Schäden!***

2. Die Anwendung



3. Was die Anwendung leisten kann

Zu aller erst: es sind nicht alle Funktionalitäten des Originals enthalten, dafür aber auch zusätzliche, wie z.B. die Funktion des Druckens, der Nummerierung usw....

3.1 Allgemeines

3.1.1 ‚Speichern unter‘ – mit der F12 Taste

Mit der Funktionstaste 12 kann der „Speichern unter“ Dialog direkt aufgerufen werden.

3.1.2 Suchendialog – mit F3 Taste

Über die Funktionstaste 3 kann der Suchendialog geöffnet werden.

3.2 Radio- und Fernsehsender

3.2.1 Neuen Sender hinzufügen

- Die rechte Maustaste, und dann hinzufügen anklicken

3.2.2 Sender suchen

- Über die Lupe in der Toolbar, oder
- Die rechte Maustaste, und dann suchen anklicken, oder
- F3 Taste drücken

Im Dialog kann dann nach Sendernamen gesucht werden.

- Klick: Der Sender wird in der Liste angezeigt
- Doppelklick: der Dialog wird beendet

3.2.3 Senderdaten ändern

- Doppelklick auf den entsprechenden Sender, oder
- Die Enter-Taste

3.2.4 Störende Sonderzeichen im Sendernamen entfernen

Diese Sonderzeichen können entweder automatisch beim laden einer Settingsliste, oder manuell über das Menu entfernt werden.

- Manuell: „Tools \ Sendernamen bereinigen“
- Automatisch: „Optionen \ Einstellungen“, und dann das Häkchen setzen.

3.2.5 Sender löschen

In der ListView den/die zu löschenden Sender markieren, und die Entf- Taste drücken, oder Rechtsklick und löschen wählen.

3.2.6 Wechsel zwischen Radio- und Fernsehsendern

- In der Toolbar kann über die Symbole Radio und Fernseher zwischen denen gewechselt werden
- Oder über das Menu Auswahl

3.2.7 Drucken

Es ist möglich die Alle-Liste-Senderdaten auszudrucken.

3.2.8 Sofa-Senderliste (Individuell gestaltete Senderliste)

Zur Erstellung einer optisch ansprechenden Senderliste als 'Nachschlagewerk' am Sofa gibt es hier die Möglichkeit die Senderdaten in eine Textdatei zu exportieren.

Damit soll der Anwender die Möglichkeit bekommen mit seinem 'Lieblings-Design-Programm'(z.B. Publisher, Pagemaker, QuarkExpress...usw...), eine ganz persönliche Senderlistendokumentation zu gestalten (Farbe, Größe[A5,A4usw], horizontal oder vertikal, 10 oder doch lieber 20 Sender pro Spalte....usw). Diese Senderlistendokumentation kann dann laminiert auf dem Sofa als 'Nachschlagewerk' herangezogen werden.

Dies gilt insbesondere für Personen, die die Schrift auf dem Fernseher nicht / nicht mehr erkennen können, und trotzdem die Sender direkt ansteuern möchten.....

3.2.9 Sortierung

3.2.9.1 Änderung der Senderreihenfolge per Drag / Drop

- Die ‚Alle‘ Liste
- Die ‚Favoriten‘ Liste in sich selbst

Beide Listen können per Drag und Drop sortiert werden. Dabei werden selbstverständlich die „Favoriteneinträge“ und die „Alle Einträge“ zueinander abgeglichen.

Hilfreich kann auch die Benutzung der PageUp / PageDown Taste sein. Bsp: Du machst alles wie bisher, lässt die Maustaste aber nicht los, sondern du nutzt die PageUp / PageDown Taste. Ist der richtige Bereich erreicht einfach die Maustaste loslassen.

Tip: Sollen die Sender nach einem bestimmten Kriterium sortiert werden z.B. nach Alphabet, Nummer, Frequenz ..usw. dann kann einfach über die Kopfzeile die Sender sortiert werden. Dann einen Sender hin- und her verschieben. Damit sind alle Sender in der gewünschten Reihenfolge.

3.2.9.2 Direkter Sprung auf eine bestimmte Position

Sollen Sender über eine große Distanz verschoben werden, dann kann per rechter Maustaste das Menu „Verschieben auf Pos...“ die neue Anfangsposition angegeben werden.

3.2.9.3 Sortierung der Sender zur Orientierung (Temporär)

Ein Mausklick auf die Kopfzeile der ListView sortiert die Liste zur Ansicht (z.B. um sich einen Überblick über doppelte Sendereinträge zu verschaffen, oder einen Sender zu suchen). Diese Sortierung hat solange keinen Einfluss auf die „gespeicherte Sortierung“, solange NICHT mit Drag und Drop die Senderreihenfolge sortiert wurde.

3.3 Favoriten

Derzeit bietet die He@d SD Serie die Möglichkeit **genau** 8 Radio- und 8 Fernsehsender Favoritenorder zu verwalten. Dies ist **nicht** vom Editor, **sondern** vom Receiver vorgegeben. Es besteht keine Möglichkeit einen Favoritenordner zu löschen, oder neue hinzuzufügen. Allerdings können natürlich die Ordnerinhalte und alle Buchstaben des Favoritenordnernamens gelöscht werden. Aber: Der Ordner selbst besteht auch dann natürlich immer noch.

3.3.1 Sender einem Favoritenordner hinzufügen

In der ListView den/die Sender markieren, und dann mit einem Rechtsklick den Favoritenordner auswählen.

3.3.2 Sender aus einem Favoritenordner löschen

Zuerst den entsprechenden Favoritenordner auswählen, und dann in der ListView den/die Sender markieren, und mit einem Rechtsklick den Eintrag löschen wählen; oder die Enft-Taste drücken.

3.3.3 Favoritenordner umbenennen

Um Favoritenordner umzubenennen muss nur auf einen markierten Favoritenordner geklickt werden. (anders ausgedrückt: 2 verzögerte Mausklicks auf einen Favoritenordnernamen -> so wie bei Windows üblich).

3.3.4 Favoritenordner sortieren

Die Favoritenordner können in ihrer Reihenfolge per Drag / Drop neu angeordnet werden.

3.3.5 Nummerierung der Sender innerhalb eines Favoritenordners

Die Nummern, die in einem Favoritenordner erscheinen, sind die Positionsnummern der Alle-Liste. Diese Nummer kann durch die Settingsdatei **nicht** beeinflusst werden. (nach heutigem Wissen jedenfalls) Und eigentlich ist das auch so genau richtig wie es ist.

3.3.6 Sender innerhalb eines Favoritenordners sortieren

Siehe: Radio- Fernsehsender – Sortierung

3.4 Satelliten / Transponder

Über das TreeViewCtrl (linke View) kann die Ansicht auf nur einen Satelliten und auch weiter auf nur einen Transponder eingeschränkt werden. (Z.B. für die Fragestellung: welche Sender sind bei welchem Satellit auf welchem Transponder.)

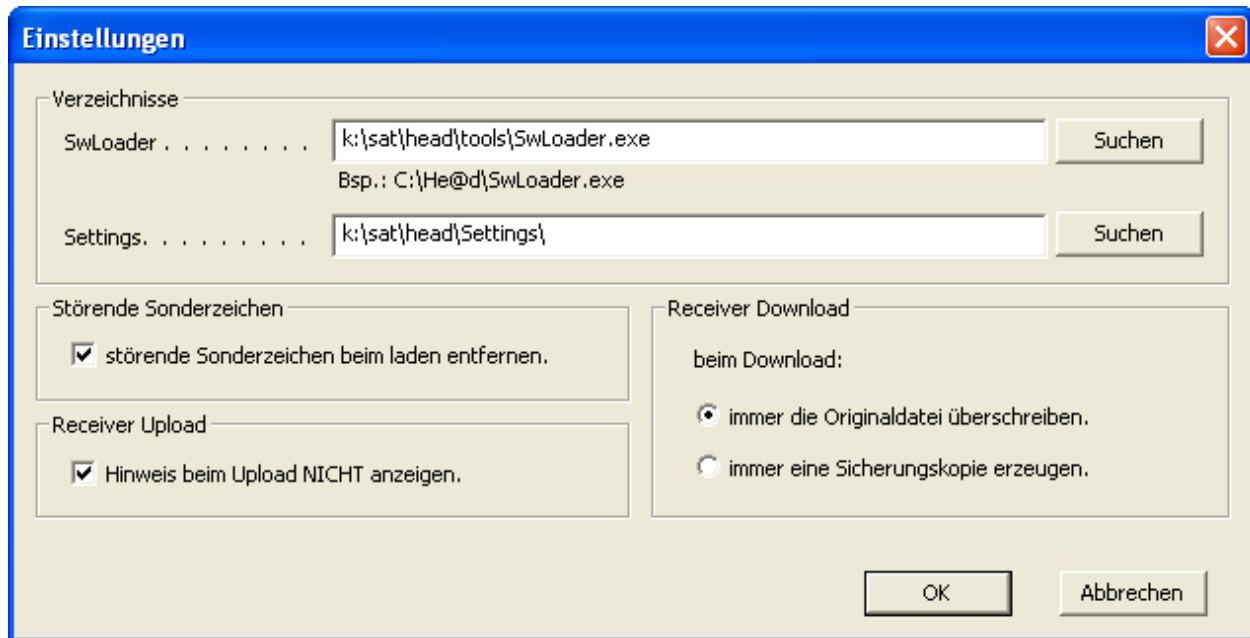
3.5 Nummerierung

Es kann sinnvoll sein die automatische Nummerierung auszuschalten. Z.B.: löschen von Sendern -> Notebook vorm Fernseher -> man schaltet sich durch die Sender und löscht auf dem Notebook die unerwünschten Sender. Dann soll natürlich die Senderpositionen erhalten bleiben, da sonst kein direkter Vergleich mehr mit dem Receiver möglich wäre....

4. Dialoge

4.1 Einstellungen

Über den Dialog „Optionen \ Einstellungen“ können optionale Entscheidungen festgelegt werden.

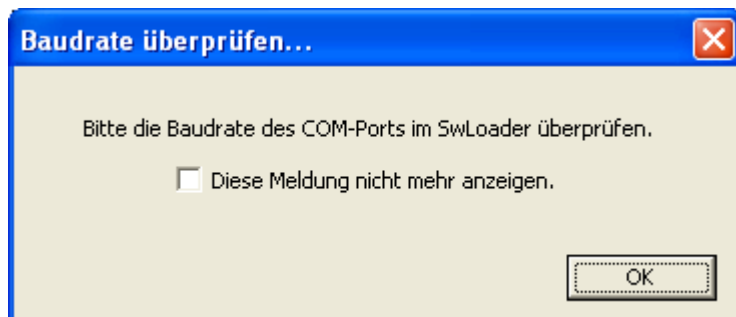


4.1.1 SwLoader Einstellung

Hier kann der Pfad zum SwLoader.exe angegeben werden. (Wird kein Pfad eingetragen, so sollte der SwLoader im PolarEdit Verzeichnis sein – ist beides nicht der Fall, dann ist ein Up-/Download über PolarEdit *nicht* möglich.)

4.1.2 Upload-Hinweis

Bei einem Upload erscheint ein Hinweis auf die Baudrate, da dieser Wert nicht automatisch gesetzt werden kann. Soll dieser Hinweis nicht mehr erscheinen, muss das Häkchen entsprechend gesetzt werden.

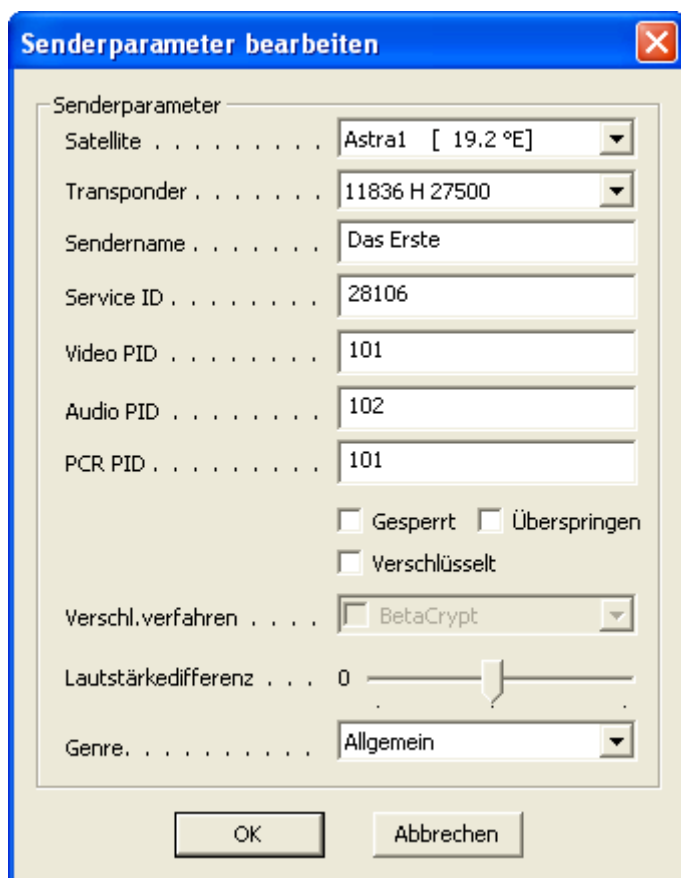


4.1.3 Download – speichern der Settings

Bei einem Download muss eine auf der Festplatte gespeicherte Datei an den SwLoader übergeben werden. Hier kann sich jeder entscheiden, ob die Originaldatei, oder eine Sicherungskopie übergeben werden soll.

4.2 Senderparameter bearbeiten

Hier können die Senderparameter (Kanäle) geändert werden.



Senderparameter bearbeiten

Senderparameter

Satellite Astra1 [19.2 °E]

Transponder 11836 H 27500

Sendername Das Erste

Service ID 28106

Video PID 101

Audio PID 102

PCR PID 101

☐ Gesperrt ☐ Überspringen

☐ Verschlüsselt

Verschl.verfahren BetaCrypt

Lautstärkedifferenz 0

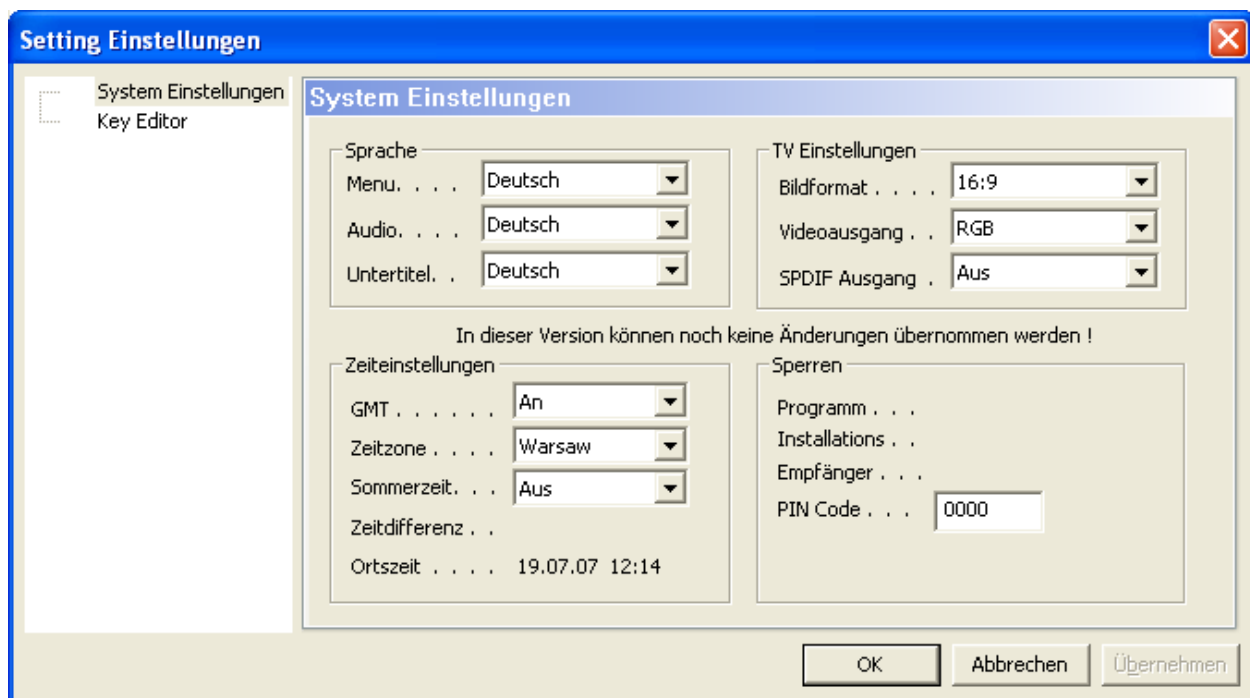
Genre. Allgemein

OK Abbrechen

4.3 System Einstellungen

Über diesen Dialog können die Einstellungen eingesehen werden. Allerdings ändert sich im Moment bei fast jedem Firmwareupdate auch die Zuordnung dieser Eigenschaften.

Dieser Dialog ist an die Firmware 187 bzw 307 ‚angelehnt‘. Dabei ist zu beachten, dass eine Settingsdatei, die mit einer älteren Firmwareversion erstellt wurde zu minimalen Problemen führen kann. Sollte hier z.B. als Menu Sprache ‚Arabisch‘ ausgewählt sein, so zeigt PolarEdit nur das an, was durch die Settings vorgegeben wird (was sich aber wie o.g. durch einen Firmwarewechsel ändern kann). PolarEdit selbst nimmt keine Änderungen vor.



4.4 Weitere Dialoge

Andere Dialoge sind zwar vorhanden, aber sind noch nicht in diese Bedienungsanleitung aufgenommen.

5. Übertragung der Daten vom / zum Receiver

5.1 Die Datei: SwLoader.exe

Hierzu ist der Original SoftwareLoader (SwLoader.exe) vom He@d-Vertrieb nötig. Dieser kann über die Homepage www.head-digital.com oder direkt: http://satdigitalmedia.com/shop/catalog/catalog/Download/SD790_03_07_2007.zip geladen werden.

5.2 Wichtige Einstellungen

Unter „Optionen \ Einstellungen“ muss dann der Pfad zum SwLoader.exe angegeben werden.

Wenn alles eingerichtet ist, dann kann über Tools\..... der Download bzw. Upload erfolgen.

5.3 Hinweise

Aus technischen Gründen, auf die ich keinen Einfluss habe, kommt es beim Down-/Upload zu verschiedenen ‚default‘ Geschwindigkeiten.

Hier bist du gefordert die für dich richtige Geschwindigkeit auszuwählen. Wer jetzt sagt: „...dies ist doch viel zu kompliziert...das muss doch einfacher gehen“ : ich habe keinen Weg gefunden, bin aber für Ideen und konstruktive Anregungen immer offen.

snoopy-1 hat dazu folgendes getestet:

Zitat: „Aber warum akzeptiert es der SW/Loader dann, wenn man ihn direkt aufruft? Da verstellt er die Datenrate ja auch nicht, auch nicht wenn er über den ChannelEditor von Head aufgerufen wird. „

Diesen Satz muss ich nach einigen Versuchen, die ich angestellt habe, zumindest teilweise revidieren!

Der Original ChannelEditor verstellt zwar in der Anzeige nicht die Datenrate, ignoriert diese aber dennoch und macht den Upload trotzdem nur mit einer Datenrate von 9.600!

Habe im Gerätemanager (W2K- SP4) noch mal die Einstellung vom COM Port kontrolliert und festgestellt, dass diese wieder auf eine Datenrate von 9.600 eingestellt war, darauf hin wieder auf 115.200 eingestellt rausgegangen und wieder erneut aufgerufen, war wieder auf 9.600. Nochmals auf 115.200 eingestellt, Gerätemanager verlassen und erneut aufgerufen und jetzt stand auch die Datenrate bei 115.200 wie gewünscht! Danach habe ich mehrmals den ChannelEditor und auch PolarEdit gestartet und jeweils mehrfach einen Upload gemacht.

PolarEdit stellt zwar nach wie vor den Wert auf 9.600, erhöhe ich ihn jetzt aber auf 115.200 vor dem eigentlichen Upload (Turn on the STB), akzeptiert er es und der Upload läuft schnell.

Wird der SW/Loader vom ChannelEditor aus gestartet, stehen zwar 115.200 drin, der Upload läuft aber trotzdem sehr langsam und bricht meistens vor Erreichen der 100% ab. Dieses Verhalten führe ich aber nun definitiv auf den SW/Loader 0.95 zurück, da (warum auch immer) der ChannelEditor immer auf diesen zurück greift!

Also: prüfe bitte vor jedem Upload die angegebene Geschwindigkeit. (Wenn es bei einer zu hoch eingestellten Geschwindigkeit zu einem Abbruch kommt, dann bitte mit 9600 probieren. Damit sollte es dann zwar langsam funktionieren – es ist aber immer noch besser 2min zu warten und einen Tee zu trinken, als 2 Stunden verschwitzt zu probieren.

6. Ausblick

Derzeit bestehen folgende Ideen:

- Fertigstellung des Settingsdaten-Dialoges
- Importfunktion von Sendern aus ‚fremden‘ Listen
- Favoritenübernahme aus ‚fremden‘ Listen
- Neue Sortierung der Alle-Liste nach der Vorgabe der Favoriten
- Druckmöglichkeit von Favoriten-Ordern

Verbesserungsvorschläge werden gerne angenommen, und wenn Zeit besteht auch umgesetzt. (die o.g. Ideen schaffen es aber definitiv nicht mehr in die RC1 – also ist eine zeitnahe Umsetzung sehr fraglich)

7. Support

Über das Menu „Hilfe \ Support Thread“ gelangst du direkt zum Support.